



Rammeaftale om Arbejdsmiljøarbejdet i DSB

1. Aftalens formål

- 1.1. Aftalen beskriver, hvorledes arbejdsmiljøarbejdet er organiseret, og er indgået med hjemmel i § 25 i bekendtgørelse nr. 65, af 22. januar 2024.

29. februar 2024

DSB
Telegade 2
2630 Taastrup

2. Dækningsområde

- 2.1. Dækker virksomheden DSB og 100% ejede datterselskaber. *(gælder i nedenstående, hvor der står "DSB")*

CVR 25 05 00 53

3. Arbejdsmiljøorganisationen (AMO) (Se bilag 1)

- 3.1. AMO i DSB er opdelt i 3 niveauer.

1. Arbejdsmiljøgrupper (AMG)

2. Arbejdsmiljøudvalg (AMU)

3. Hovedarbejdsmiljøudvalget (HAMU)

- 3.2. Arbejdsmiljøorganisationen kan ændres løbende ved enighed mellem aftalens parter. I så fald opdateres bilag 1 "Organisationsdiagram"
- 3.3. Arbejdsmiljøgruppernes organisering (bilag 2) kan ændres i det respektive AMU, hvis der er enighed om dette mellem ledelsen og et flertal blandt de arbejdsmiljørepræsentanter (AMR) ændringen berører.

4. AMG

- 4.1. AMG skal indenfor eget område koordinere og sikre implementering af DSBs arbejdsmiljøpolitik, - ledelsessystem, -mål og -handlingsplaner, samt forebygge ulykker og nedslidning via koordinering, opfølgning og vidensdeling af lokale erfaringer og indsatser. Roller og ansvar er nærmere specificeret i DSBs Arbejdsmiljøledelsessystem.

- 4.2. AMG-møder holdes som udgangspunkt fire gange om året.

5. AMG sammensætning

- 5.1. En AMG skal som minimum bestå af AML og minimum samme antal AMR.

6. AMU

- 6.1. AMU skal indenfor eget område koordinere og sikre implementering af arbejdsmiljøpolitikken, -ledelsessystemet, -mål og -handlingsplaner, samt forebygge ulykker og nedslidning via koordinering, opfølgning og vidensdeling af lokale erfaringer og indsatser. Roller og ansvar er nærmere specificeret i DSBs Arbejdsmiljøledelsessystem.
- 6.2. AMU-møder holdes som udgangspunkt 4 gange om året, hvoraf det ene møde afholdes som en del af den årlige arbejdsmiljøkonference.

7. AMU sammensætning

- En formandspost som dækkes af relevant direktør/underdirektør.
- En eller flere ledelsesrepræsentanter fra området.
- AMR fra området, mindst svarende til antal ledelsesrepræsentanter, dog deltager der mindst en repræsentant fra hvert AMG. Dette gælder dog ikke for AMU-3, hvor der deltager mindst en repræsentant for hvert AMU-dækningsområde
- Formanden kan beslutte, efter forudgående indstilling fra AMG og drøftelser i AMU om, eventuelle yderligere AMR skal være repræsenteret i det respektive AMU

8. HAMU

- 8.1. HAMU er DSBs øverste arbejdsmiljøforum. HAMU drøfter forhold af strategisk betydning for arbejdsmiljøindsatsen, herunder den årlige arbejdsmiljødrøftelse og er rådgivende for ledelsen i løsning af arbejdsmiljømæssige spørgsmål. Roller og ansvar er nærmere specificeret i DSBs Arbejdsmiljøledelsessystem.

- 8.2. HAMU-møder holdes som udgangspunkt 2 gange om året.

9. HAMU sammensætning

- Formandsposten som dækkes af en repræsentant fra direktørkredsen
- Formænd fra underliggende Arbejdsmiljøudvalg
- Direktøren for HR
- Op til yderligere 3 relevante chefer
- 2 AMR fra hver AMU, dog 3 fra AMU-2
- Arbejdsmiljøchefen, udvalgssekretær og en referent fra arbejdsmiljøafdelingen tilknyttes HAMU.

10. AMO størrelse

- 10.1 Størrelsen fastsættes således, at AMO til enhver tid kan løse sine opgaver på tilfredsstillende måde i forhold til virksomhedens ledelsesstruktur, virksomhedens øvrige struktur, herunder geografiske forhold, størrelse og beliggenhed, arbejdsmiljøforhold, herunder arbejdets art, farlighed, risici og positive arbejdsmiljøfaktorer, arbejdets organisering, særlige ansættelsesformer og andre hensyn, som påvirker arbejdsmiljøet.

- 10.2. HAMU indstiller evt. ændringer i den overordnede organisering (Bilag 1) til aftalens parter

- 10.3 Arbejdsmiljøgruppernes organisering (bilag 2) kan ændres i det respektive AMU, hvis der er enighed om dette mellem ledelsen og et flertal blandt de arbejdsmiljørepræsentanter (AMR) ændringen berører.

Formanden(AMU) fastsætter efter forudgående drøftelser antal af faste AM-dage for hver AMR.

11. Referencegrupper for nyt togmateriel og værksteder (3.1)

- 11.1. Formål er at give anbefalinger til projektet ift. arbejdsmiljøforhold.
- 11.2. En referencegruppe for hvert større projekt omhandlende togmateriel eller værksted (møderne kan dog holdes

sammen). Som udgangspunkt er der 3 møder om året. Ingen krav til dagsorden (fastsætter gruppen selv), men der er krav om beslutningsreferat og aktivitetsliste. Grupperne er ikke en del af AMO og nedlægges når materiel/værksted er i drift.

3.1 sammensætning

- Projektet stiller med formand og referent.
- En arbejdsmiljøkonsulent, udpeget af HR Arbejdsmiljø.
- Formand inviterer andre relevante.
- En AMR for hver af de relevante fagområder (TPO, SPO, LPO, LPO-S og FO).
- En TR for hver af de relevante fagområder (TPO, SPO, LPO, LPO-S og FO).

12. Arbejdsgrupper for eksisterede tog/vogne (3.2)

- 12.1. Formålet er at arbejde på at skabe et godt arbejdsmiljø i toget. En gruppe for F&R tog i drift (3.2F) og en gruppe for S-tog i drift (3.2S).
- 12.2. Formænd sikrer koordinering med formand for AMU-2. Som udgangspunkt er der 3 møder om året. Ingen krav til dagsorden (fastsætter gruppen selv), men der er krav om beslutningsreferat og aktivitetsliste. Arbejdsgrupperne er ikke en del af AMO.

3.2F og 3.2S sammensætning

- Driftscheferne er formænd.
- Formand aftaler deltagelse fra eventuelle andre ledelsesrepræsentanter/AML med Formand for AMU-2.
- En AMR for hver af de relevante fagområder (TPO, LPO, LPO-S, SPO og FO)
- EN TR udpeget fra hver af de relevante fagområder (TPO, LPO, LPO-S, SPO og FO).
- Formand kan invitere andre relevante.

13. Midlertidige arbejdsgrupper

- 13.1. Medlemmerne af de enkelte fora kan vælge at nedsætte midlertidige arbejdsgrupper.
- 13.2. Formål og mål skal være klart beskrevet og der skal udpeges en ansvarlig, samt angives en deadline. Deadline

kan maksimalt være 3 måneder, hvorefter gruppen opløses. Referater tilsendes udvalget. Der skal som minimum deltage en AMR og en AML. For så vidt angår 3.1 og 3.2 skal der tillige deltage relevant TR.

14. Valg til AMR og udvalg

- a) valg skal afholdes så der er tid til at afvikle omvalg
- b) Valg til AMR gælder – gældende fra 1. januar 2026 - i 3 år
- c) HR Arbejdsmiljø fremsender valglister sidste hverdag i september
(SAP data trukket en uge tidligere).
- d) Navne på de valgte AMR skal være HR Arbejdsmiljø i hænde den sidste hverdag i november.
- e) De faglige organisationer har ansvaret for gennemførelsen af valget.
- f) De valgte AMR, der tiltræder 1. januar året efter, fordeler posterne i hhv. HAMU, AMU, 3.X-grupperne og eventuelt andre poster, mellem sig på arbejdsmiljøkonferencen. På forlangende skal afstemningen være hemmelig.

15. Evaluering

Parterne evaluerer aftalen senest medio september 2025

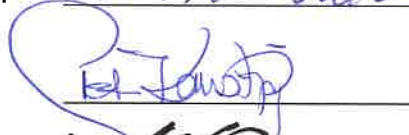
16. Tiltrædelse og opsigelse

- 16.1. Aftalen tiltrædes ved underskrift og kan opsiges med 3 måneders varsel, dog tidligst ved udgangen af september 2025 med virkning fra 1. januar 2026.

For DSB:

For DJ:



For FO:



For HK:

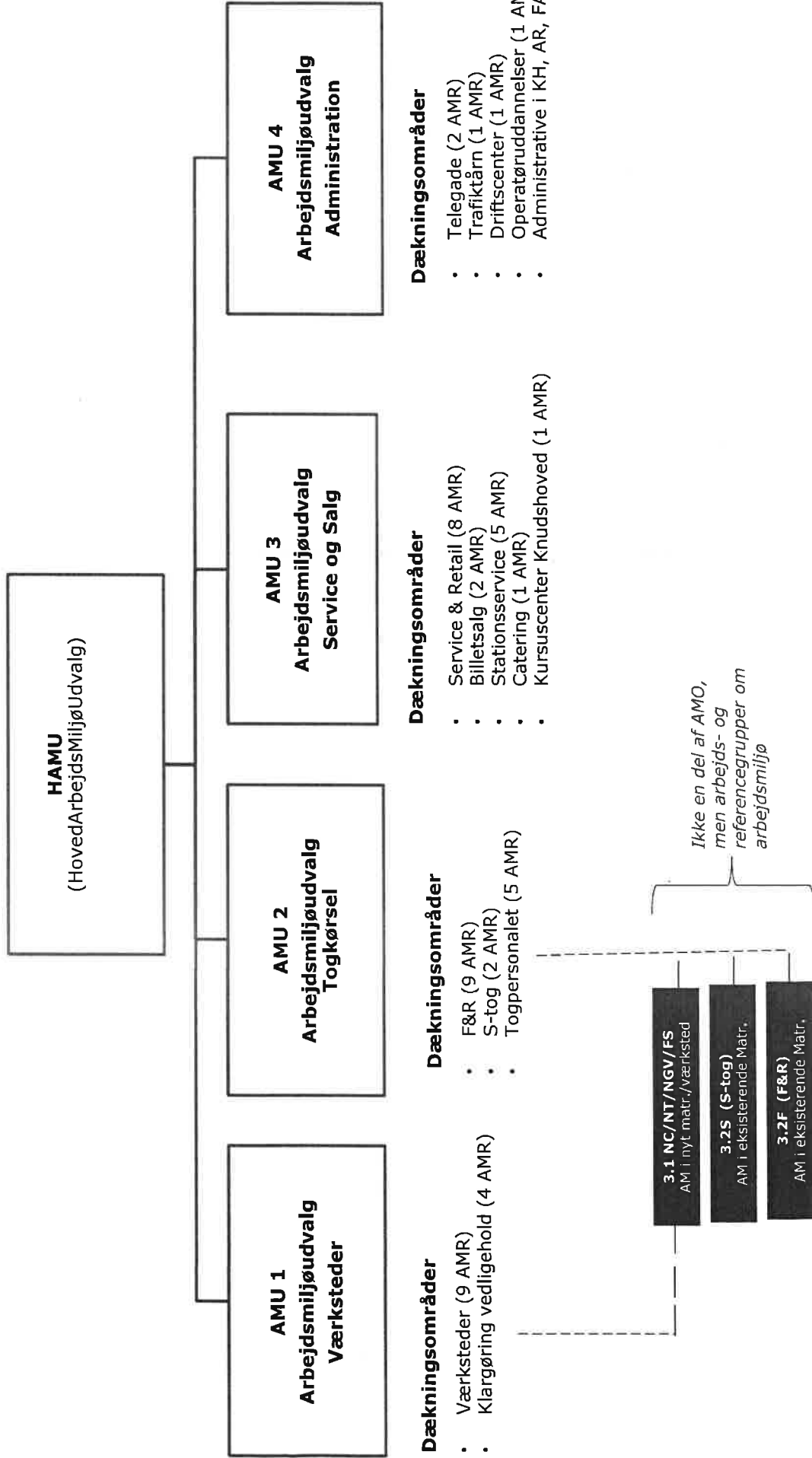
 

For AC:



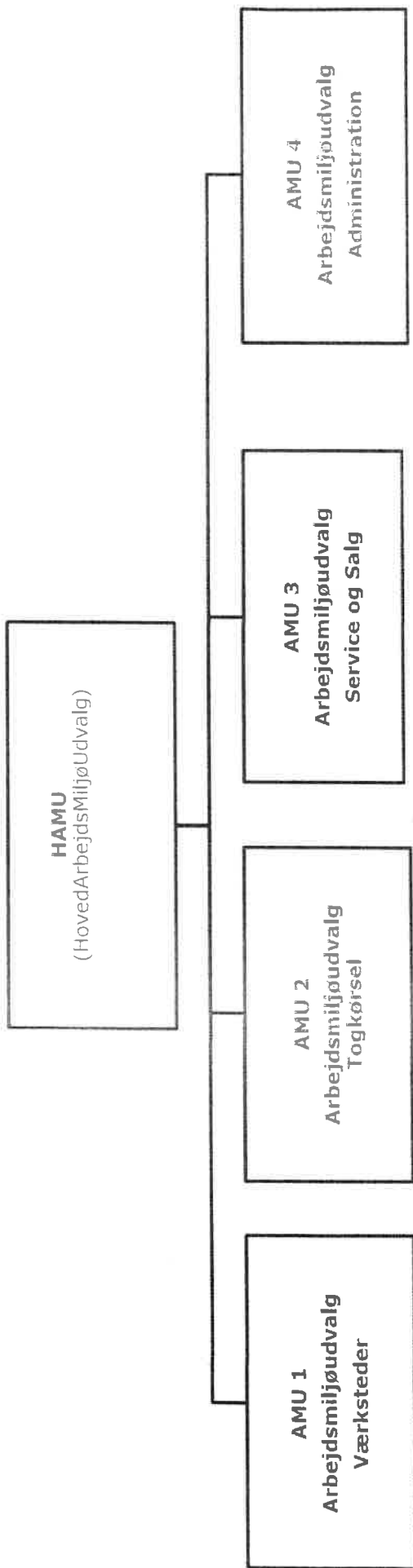
Bilag 1 - DSB Arbejdsmiljøorganisation (AMO)

Rev. 240129-JJ



Bilag 2 - DSB Arbejdsmiljøorganisation (AMG oversigt)

Rev. 240129-JJ



Arbejdsmiljøgrupper

- AMG Vlh. Vest (1L, 3A)
- AMG Vlh. Øst (1L, 4A)
- AMG Vlh. Klargøring (3L, 4A)
- AMG Vlh. S-tog (1L, 2A)

Arbejdsmiljøgrupper

- AMG F&R Vest, Syd (1L, 2A)
- AMG F&R Vest, Nord (1L, 2A)
- AMG F&R Øst, Syd (1L, 2A)
- AMG F&R Øst, Nord (1L, 3A)
- AMG S-tog Togdrift (2L, 2A)
- AMG Togpersonale Vest (1L, 2A)
- AMG Togpersonale Øst (1L, 3A)

Arbejdsmiljøgrupper

- AMG Kursuscenter Knudshoved (1L, 1A)
- AMG Stationservice Kbh. C (1L, 1A)
- AMG Stationservice Kbh. N (1L, 1A)
- AMG Stationservice Sjælland (1L, 1A)
- AMG Stationservice Jylland (1L, 1A)
- AMG Stationservice Fyn & Sdr.Jylland (1L, 1A)
- AMG Billetsalg (1L, 2A)
- AMG Catering (1L, 1A)
- AMG S&R KBH.- Nord - F&S (1L, 4A)
- AMG S&R Syd-Nord (1L, 1A)
- AMG S&R Syd-Syd (1L, 1A)
- AMG S&R Vest-Nord (1L, 1A)
- AMG S&R Vest-Syd (1L, 1A)

Arbejdsmiljøgrupper

- AMG Adm. KH, AR, FA, OD (1L, 1A)
- AMG Telegade (1L, 2A)
- AMG Trafiktårn (1L, 1A)
- AMG Driftscenter (1L, 1A)
- AMG Operatøruddannelser (1L, 1A)

Forkortelser:

L = Leder

A = AMR (Arbejdsmiljørepræsentant)

Bilag 2 - DSB Arbejdsmiljøorganisation (AMG oversigt) AMG Dækningsområder

Rev. 240129-JJ

Parentes = Antal AMR



AMG under AMU-1

- **AMG Vlh. Vest**
 - IC3 & Infrastruktur (1)
 - IC4 (1)
 - Administrative, lager og Langå (1)

• AMG Vlh. Øst

- Helgoland (1)
- KAC (1)
- KGC (1)
- OBV (1)

• AMG Vlh. Klargøring

- AR (1)
- Helgoland (1)
- KGC/BLV (1)
- KAC (1)

• AMG Vlh. S-tog

- S-tog Klargøring (1)
- S-tog Værksted (1)

AMG under AMU-4

- **AMG Adm. KH, AR, FA, OD** (1)
- **AMG Telegade** (2)
- **AMG Trafiktårn** (1)
- **AMG Driftscenter** (1)
- **AMG Operatøruddannelser** (1)

AMG under AMU-2

- **AMG F&R Vest, Syd**
 - Fredericia (1)
 - Esbjerg/Tinglev/Odense (1)

• AMG F&R Vest, Nord

- Aarhus (1)
- Aalborg (1)

• AMG F&R Øst, Syd

- Nykøbing F (1)
- Næstved (1)

• AMG F&R Øst, Nord

- København H/Helsingør (2)
- Kalundborg (1)

• AMG S-tog Togdrift (2)

• AMG Togpersonale Vest (2)

• AMG Togpersonale Øst

- NF/KB (1)
- KH (2)

AMG under AMU-3

- **AMG Kursuscenter Knudshoved** (1)
- **AMG Stationservice Kbh. C** (1)
- **AMG Stationservice Kbh. N** (1)
- **AMG Stationservice Sjælland** (1)
- **AMG Stationservice Jylland** (1)
- **AMG Stationservice Fyn & Sdr.Jylland** (1)
- **AMG Billetsalg**
 - Aarhus/Odense (1)
 - København H/Cph (1)
- **AMG Catering** (1)
- **AMG S&R KBH.- Nord - F&S**
 - Nord-Nord (1)
 - Nord-Syd (1)
 - Stationsstuen, Kaffe Exspresen, Bagagecenter, NOAHS (1)
 - København (1)
- **AMG S&R Syd-Nord** (1)
- **AMG S&R Syd-Syd** (1)
- **AMG S&R Vest-Nord** (1)
- **AMG S&R Vest-Syd** (1)